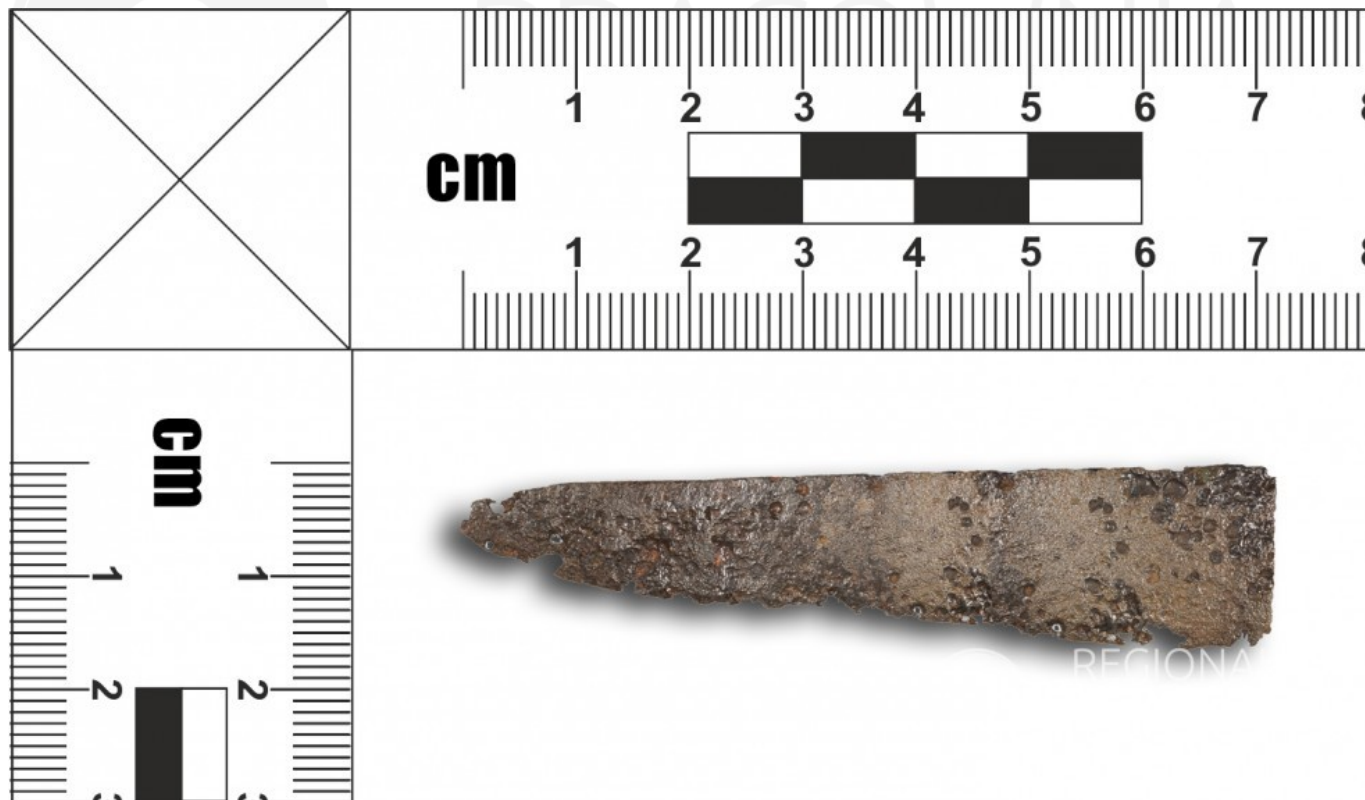


Sztych (końcówka głowni) broni białej



Głownie różnych rodzajów broni białej występujących w średniowieczu, ulegały zmianom na przestrzeni całej epoki i uwarunkowane były zarówno wprowadzanymi zmianami w uzbrojeniu ochronnym, jak i rozwojem technologii ich wykuwania. Głownie różniły się kształtem, również w zależności od rodzaju broni, której częścią były. Głownie najpowszechniej stosowanego w średniowieczu rodzaju broni białej – mieczy, były z reguły proste i obusieczne. Równie popularne, ale mniej szlachetne i używane w walce z reguły jako broń uzupełniająca, zazwyczaj przez przedstawicieli niższych warstw społecznych, były noże bojowe, zwane również puginałami nożowymi. Ich głownie były proste, ale jednosieczne i zdecydowanie krótsze od mieczy. Tańszą alternatywę dla mieczy stanowiły kordy i tasaki, wykonywane z gorszych materiałów. Kordy, z jednosieczną głownią, przypominały nieco wydłużone noże bojowe, z kolei głownie tasaków, również jednosieczne, charakterystycznie rozszerzały się ku końcowi lub miały wyraźnie ścięty asymetryczny sztych. Prezentowana głownia broni białej zachowana jest tylko we fragmencie. Jest to dolna jej część zwana sztychem. Jego kształt wskazuje na to, że była to broń jednosieczna. Literatura: K. Kwiatkowski, „Wojska Zakonu Niemieckiego w Prusach 1230-1525.

Korporacja, jej pruskie władztwo, zbrojni, kultura wojny i aktywność militarna”, Toruń 2016 Z. Żygulski, „Broń w dawnej Polsce: na tle uzbrojenia Europy i Bliskiego Wschodu”, Warszawa 1982 Zrealizowano we współpracy z Muzeum Bitwy pod Grunwaldem w Stębarku Prawa do wizerunków cyfrowych: Domena publiczna - <https://creativecommons.org/publicdomain/mark/1.0/deed.pl>