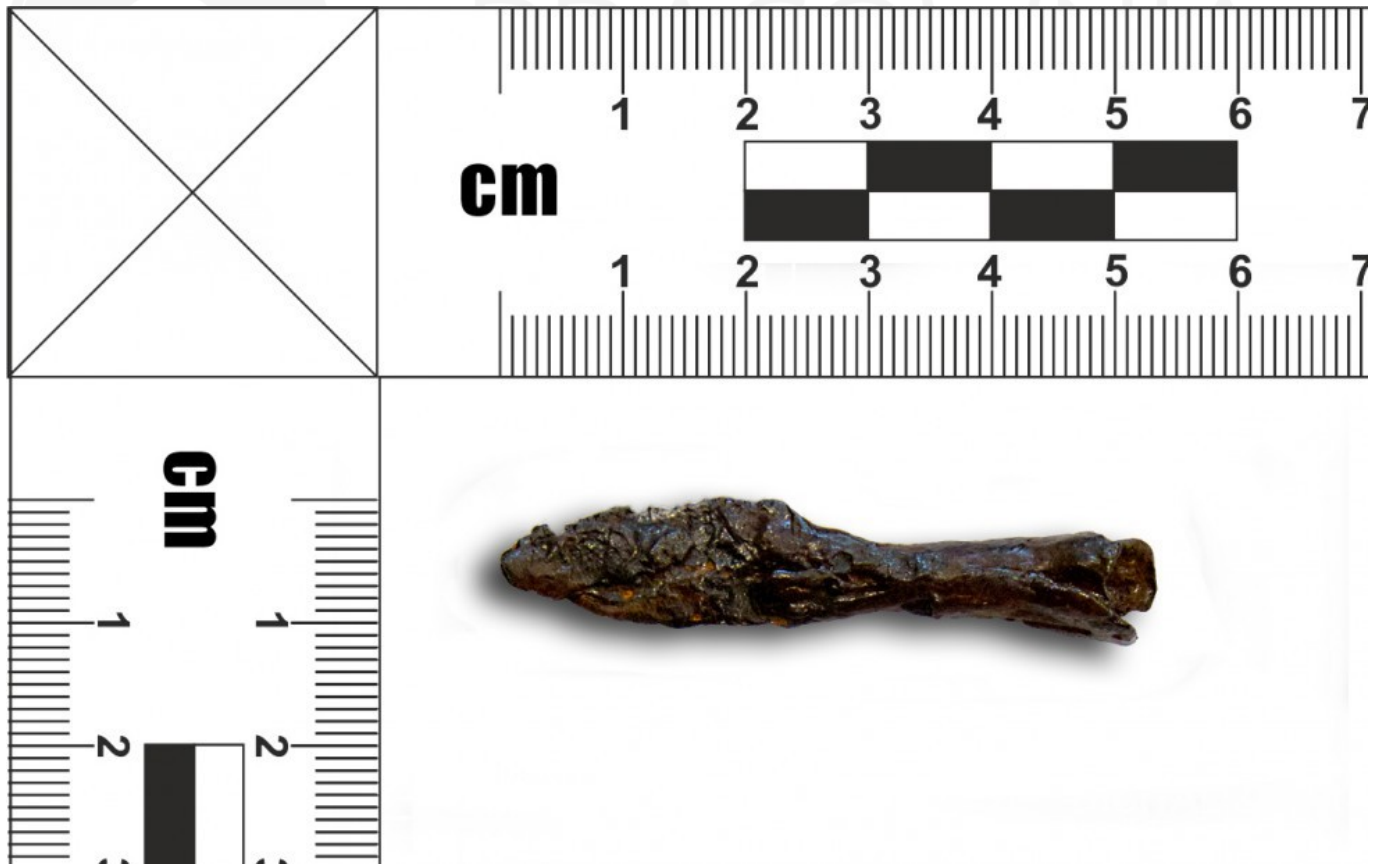


Grot bełtu



Na średniowiecznych polach bitew Europy alternatywę dla znanych od starożytności łuków, stanowiły stosowane na szerszą skalę od 3-4 ćw. X w. kusze. Większa siła naciągu, możliwa dzięki zamontowanemu w kuszy mechanizmowi spustowemu, czyniła z kuszy broń skuteczniejszą wobec ciągle rozwijanych folgowych i płytowych osłon ciała. Uznawana za broń nierycerską i niezwykle niebezpieczną, podczas drugiego synodu laterańskiego w 1139 r. została nawet zakazana przez papieża w walkach przeciw chrześcijanom. Wykonywane z drewna kusze zachowały się do naszych czasów w bardzo niewielkiej liczbie, ale o powszechności ich stosowania, również na terenie Polski, świadczą odnajdywane liczne przykłady grotów wystrzelianych z nich bełtów. Prezentowany przykład to grot z tulejką, masowo stosowany od pocz. XII w. Literatura: K. Kwiatkowski, „Wojska Zakonu Niemieckiego w Prusach 1230-1525. Korporacja, jej pruskie władztwo, zbrojni, kultura wojny i aktywność militarna”, Toruń 2016 J. Werner, „Polska broń. Łuk i kusza”, Wrocław 1974 Z. Żygulski, „Broń w dawnej Polsce: na tle uzbrojenia Europy i Bliskiego Wschodu”, Warszawa 1982 Zrealizowano we

współpracy z Muzeum Bitwy pod Grunwaldem w Stębarku Prawa do wizerunków cyfrowych: Domena publiczna - <https://creativecommons.org/publicdomain/mark/1.0/deed.pl>