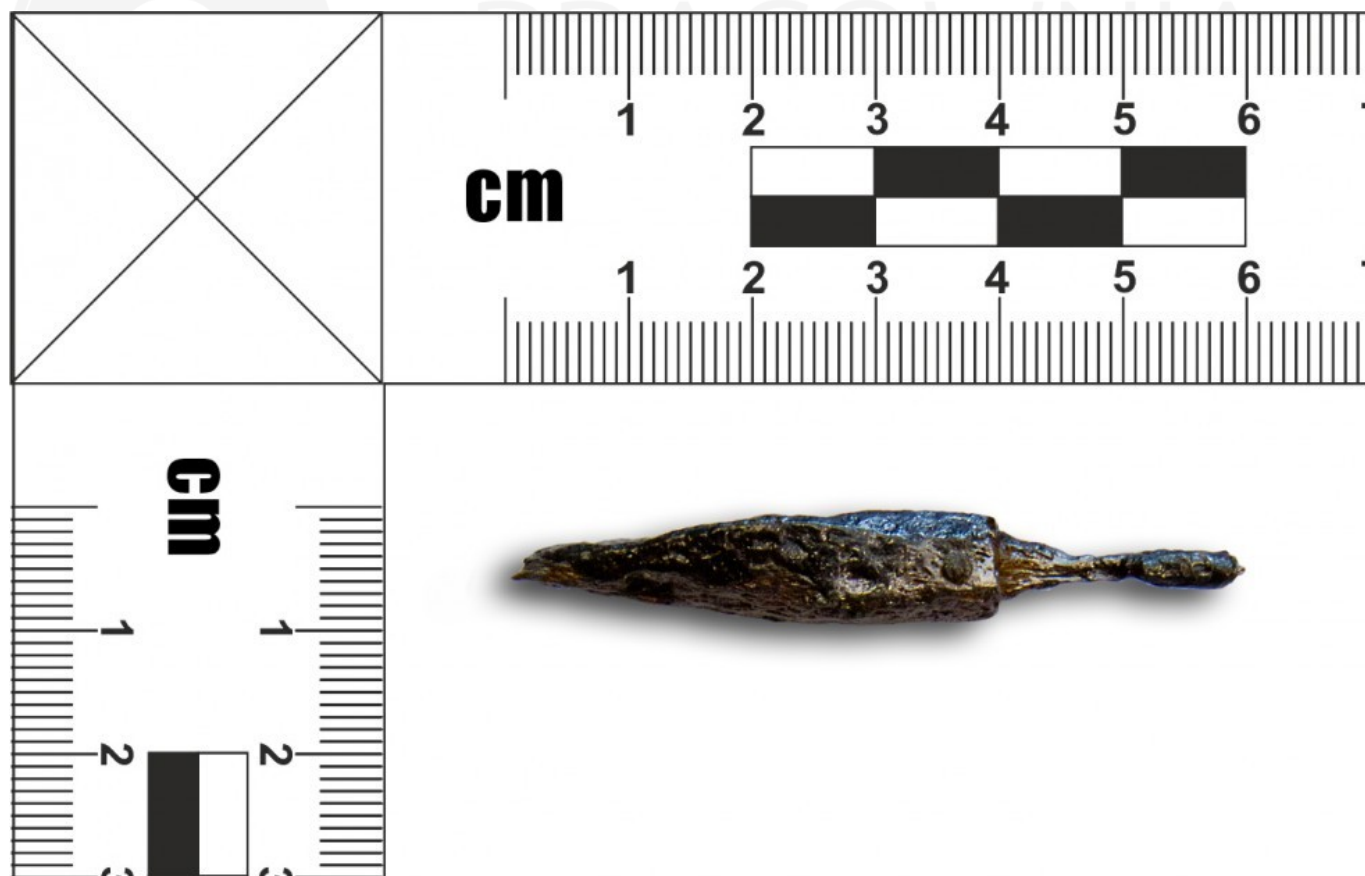


## Grot bełtu



W wielu bitwach średniowiecznej Europy oddziały formacji strzeleckich odegrały znaczącą, a czasami wręcz kluczową rolę. Ich skuteczność w dużej mierze zależała od właściwej organizacji, odpowiedniej taktyki i wykorzystania ich możliwości. Groty zarówno strzał wystrzeliwanych przez łuki, jak i bełtów kusz miały różne kształty, zależnie od celów, jakich miały osiągnąć. Kuszownicy, do porażenia przeciwników w osłonach kolczych, stosowali bełty z grotami grubszymi, masywniejszymi, romboidalnymi o większej masie, a w stosunku do wojowników chronionych przez osłony folgowe i płytowe, bełtów z grotami smukłymi i silnie zaostrozonymi. Stosowane były również specjalne bełty zapalające. Na wykutych zadziórach grotów umieszczano zapalane tuż przed wystrzałem pakuły, sznury lub pasy konopne. Prezentowany grot bełtu, smukły i silnie zaostrozony, z wąskim trzpieniem był nabity na wykonaną najprawdopodobniej z drewna dębowego lub bukowego brzechwę. Literatura: K. Kwiatkowski, „Wojska Zakonu Niemieckiego w Prusach 1230-1525. Korporacja, jej pruskie władztwo, zbrojni, kultura wojny i aktywność militarna”, Toruń 2016 J.

Werner, „Polska broń. Łuk i kusza”, Wrocław 1974 Z. Żygulski, „Broń w dawnej Polsce: na tle uzbrojenia Europy i Bliskiego Wschodu”, Warszawa 1982 Zrealizowano we współpracy z Muzeum Bitwy pod Grunwaldem w Stębarku Prawa do wizerunków cyfrowych: Domena publiczna - <https://creativecommons.org/publicdomain/mark/1.0/deed.pl>