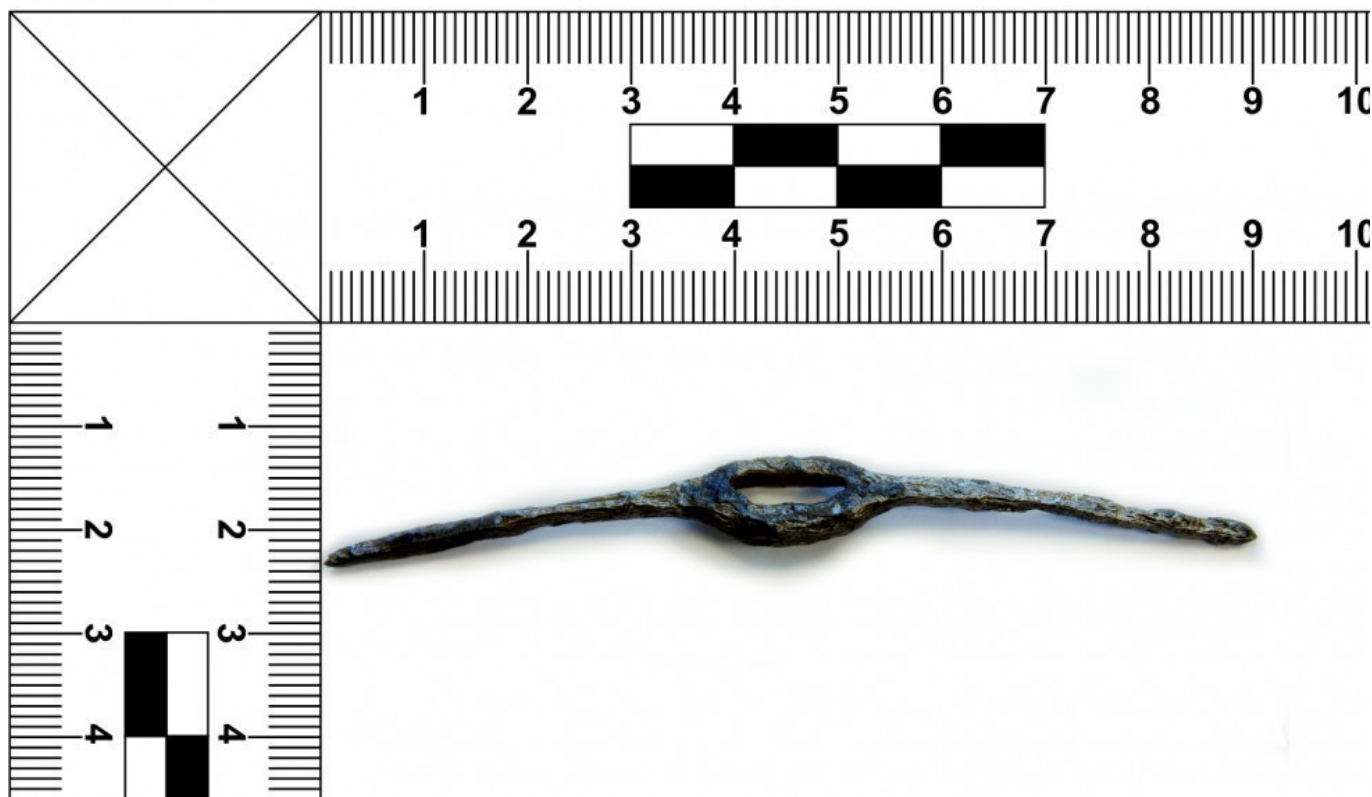


Jelec



Podstawowym elementem uzbrojenia średniowiecznego rycerza był miecz, który z czasem stał się również symbolem utożsamianym z całym stanem rycerskim. Mimo że ten rodzaj broni siecznej znany był już w starożytności, jako czasy jego świetności specjaliści bronioznawstwa zgodnie wskazują okres od początku XIII do końca XV w. Na przestrzeni wieków forma jego poszczególnych elementów ulegała licznym przekształceniom. Dopiero w epoce Merowingów i Karolingów w rękojeści miecza został wykształcony właściwy jelec, w formie krótkiej, grubej sztabki, o czworokątnym przekroju i zaokrąglonych rogach, stanowiący ochronę ręki przed ześlizgiwaniem się palców na głównię miecza oraz używany do blokowania ciosów przeciwnika. Zwykle prosty, czasem z końcami lekko przegiętymi w kierunku ostrza, ulegał wydłużeniu wraz z powiększaniem się główni miecza, osiągając największe rozmiary i kształt łuku najczęściej w XV w. Często na jelec zakładane były skórzane lub wykonane z materiału tzw. taszki, które miały chronić głównię mieczy przed zawilgoceniem po włożeniu ich do pochwy. Prezentowany jelec, jest dość długi i cienki, o prostokątnym przekroju. Jego końce przegięte są w jedną stronę.

Literatura: Oakeshott R. E., "The Sword in the Age of Chivalry", London 1964. M. Głosek, A. Nadolski, "Miecze środkowoeuropejskie z X-XV w", Warszawa 1984 K. Kwiatkowski, „Wojska Zakonu Niemieckiego w Prusach 1230-1525. Korporacja, jej pruskie władztwo, zbrojni, kultura wojny i aktywność militarna”, Toruń 2016 Zrealizowano we współpracy z Muzeum Bitwy pod Grunwaldem w Stębarku Prawa do wizerunków cyfrowych: Domena publiczna - <https://creativecommons.org/publicdomain/mark/1.0/deed.pl>