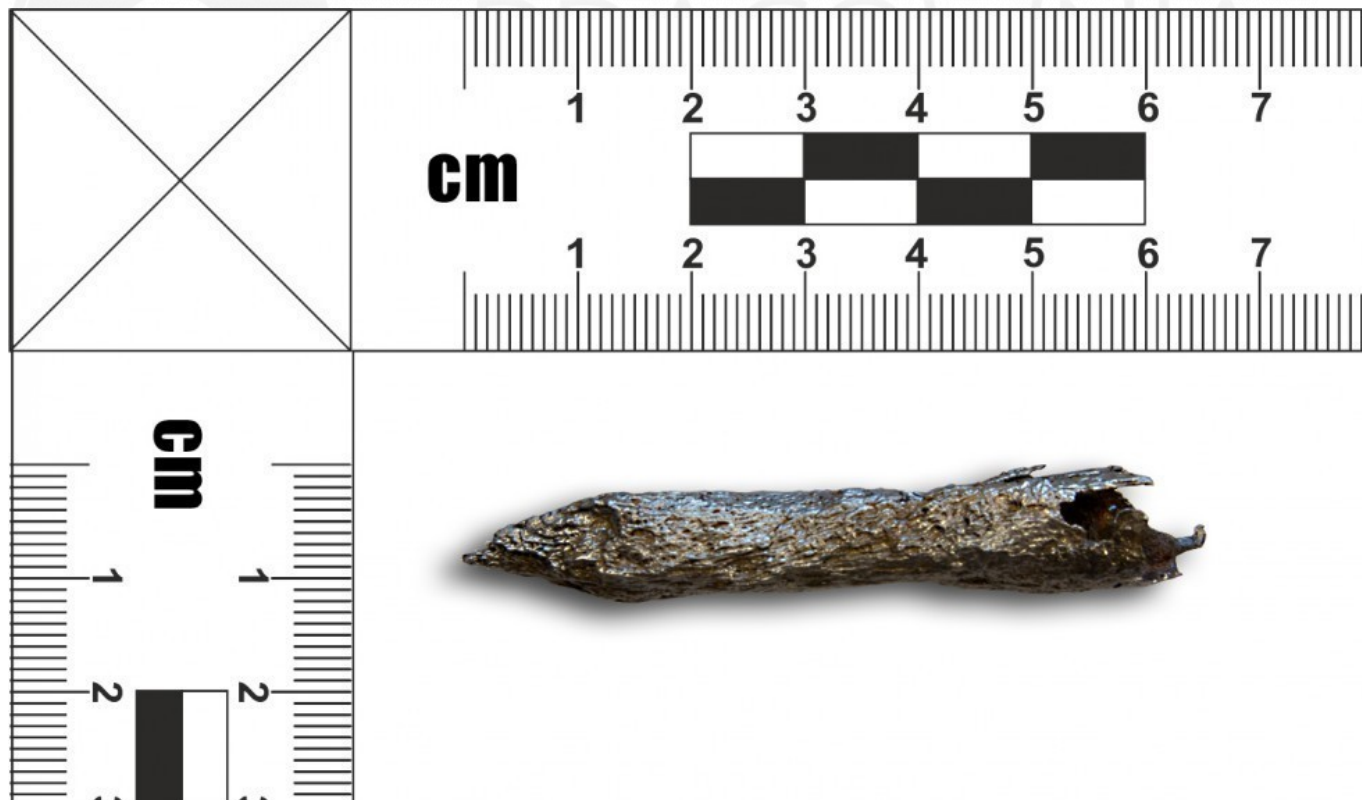


Grot bełtu



Wraz z rozwojem i udoskonalaniem kuszy, zmieniał się także rozmiar i waga wystrzeliwanych przez nie bełtów. Bełty powstałe w pierwszych dekadach XIII w. osiągały długość ok. 40 cm i wagę 60-70 g. Wprowadzenie specjalnego profilowania deszczułkowych lotek tworzących równomierne przeciwskrętne opierzenie bełtu, wprowadzające go w ruch obrotowy wokół wzdłużnej osi, pozwoliło na skrócenie długości brzechwy do 30-40 cm, a tym samym zmniejszenie jego wagi do 30-50 g. W jednym kołczanie kusznik umieszczał od 15 do 20 bełtów, a na całą wyprawę zabierał ze sobą od 40 do 60 pocisków, czyli od 2 do 4 kołczanów. Przy takiej ilości te, wydawać by się mogło niewielkie, różnice nabierały znaczenia. Świadectwem częstego stosowania w bitwach kusz, są licznie zachowane przykłady żelaznych grotów. Wykonane z drewna brzechwy i kusze średniowieczne zachowały się w zdecydowanie mniejszej ilości. Literatura: K. Kwiatkowski, „Wojska Zakonu Niemieckiego w Prusach 1230-1525. Korporacja, jej pruskie władztwo, zbrojni, kultura wojny i aktywność militarna”, Toruń 2016 Z. Żygulski, „Broń w dawnej Polsce: na tle uzbrojenia Europy i Bliskiego Wschodu”, Warszawa 1982 Zrealizowano we współpracy z Muzeum Bitwy pod Grunwaldem w Stębarku Prawa do

wizerunków cyfrowych: Domena publiczna -
<https://creativecommons.org/publicdomain/mark/1.0/deed.pl>